

**МУНИЦИПАЛЬНЫЙ ЭТАП ВСЕРОССИЙСКОЙ ОЛИМПИАДЫ
ШКОЛЬНИКОВ ЛЕНИНГРАДСКОЙ ОБЛАСТИ
ПО ИСКУССТВУ (МИРОВОЙ ХУДОЖЕСТВЕННОЙ КУЛЬТУРЕ)
В 2022–2023 УЧЕБНОМ ГОДУ
ОТВЕТЫ НА ОЛИМПИАДНЫЕ ЗАДАНИЯ ДЛЯ 11 КЛАССОВ**

Задание 1. Даны 20 имен, связанных с искусством. 1. Объедините имена в группы.

2. Определите принцип группировки.

Ю. П. Любимов. Л. И. Гайдай. Ф. Шиллер. К. С. Станиславский. Лопе де Вега. Ф. И. Тютчев. С. М. Эйзенштейн. П. Корнель. А. С. Пушкин. В. В. Маяковский. И. В. Гёте. О.П. Табаков. А. Хичкок. Ф. М. Достоевский. Еврипид. М. Горький. А. Н. Островский. Г. Б. Волчек. И. Бергман. Э. А. Рязанов.

Таблица для выполнения задания

№	Принцип группировки	Имена
1	Кинорежиссёры	Л. И. Гайдай. С.М. Эйзенштейн. А. Хичкок. И. Бергман. Э. А. Рязанов.
2	Театральные режиссёры	Ю. П. Любимов. К. С. Станиславский О. П. Табаков. Г.Б. Волчек.
3	Драматурги	П. Корнель. Ф. Шиллер. Еврипид. А.Н. Островский. Лопе де Вега. (М. Горький. В. В. Маяковский)
4	Поэты	Ф. И. Тютчев. А. С. Пушкин. В. В. Маяковский. И. В. Гёте.
5	Писатели	Ф. М. Достоевский. М. Горький. (И. В. Гёте)

Критерии оценивания:

Критерий	Показатели критерия	Количество полученных баллов участником
Правильно выделены принципы группировки	по 1 баллу, <i>всего не более 5 баллов</i>	
Правильно указаны имена для соответствующих групп		
Группа 1	по 1 баллу за имя, <i>всего не более 5 баллов</i>	
Группа 2	по 1 баллу за имя, <i>всего не более 4 балла</i>	
Группа 3 (как дополнение – М. Горький. В.В. Маяковский)	по 1 баллу за имя, <i>всего не более 5 баллов</i> по 1 баллу за дополнение <i>всего не более 2 баллов</i> Общее количество – 7 баллов	
Группа 4	по 1 баллу за имя, <i>всего не более 4 балла</i>	
Группа 5 (как дополнение – И. В. Гёте)	по 1 баллу за имя, <i>всего не более 2 баллов</i> по 1 баллу за дополнение <i>всего не более 1 балла</i> Общее количество – 3 баллов	
	Максимально 24 балла	Всего:

Задание 2. Каждое из изображений, приведённых ниже, относится к одному из указанных в перечне музыкальных произведений. Установите соответствие между изображением и музыкальным произведением.

		
1.	2.	3.
		
4.	5.	6.

Музыкальные произведения: А) рок-опера «Юнона и Авось»; Б) балет «Лебединое озеро»; В) опера «Руслан и Людмила»; Г) балет «Ромео и Джульетта»; Д) опера «Снегурочка»; Е) мюзикл «Нотр-Дам-де-Пари».

2. Выберите из списка композиторов авторов данных музыкальных произведений: М. И. Глинка, А. Л. Рыбников, Н. А. Римский-Корсаков, П. И. Чайковский, С. С. Прокофьев, Л. Бернштейн.

3. Прочтите отрывки из либретто и определите, к какому из указанных выше произведений они относятся.

Соотнесите № отрывка с буквой произведения.

1. Волшебные сады Наины. Прекрасные девы призывают путников отдохнуть в покоех, полных роскоши и неги. В поисках любимого к замку приходит покинутая Ратмиром Горислава. А вот и сам витязь. Но тщетны призывы и моления Гориславы: обольщенный коварными волшебными девами, Ратмир не узнает ее.

2. Торжественный бал в роскошном замке. На праздник собираются принцессы из разных стран. Среди них Зигфрид должен выбрать себе невесту. Однако он холодно отворачивается от них: принц полон воспоминаний о прекрасной Одетте.

3. Мой тяжкий крест - уродства вечная печать, я состраданье за любовь готов принять. Нет, Горбун отверженный с проклятьем на челе. Я никогда не буду счастлив на земле. И после смерти мне не обрести покой.

4. Царские палаты, подданные восхваляют своего правителя. Царь взволнован, результатом недовольства Ярилы – Солнца. Чтобы его разжалобить, государь решает отпраздновать день Ярилы, бракосочетаниями всех равнодушных пар королевства. Забегает Купава, плача, она рассказывает царю, о предательстве жениха, и требует найти на него управу.

5. Ваше сиятельство, ежели материальные затруднения окажутся единственной преградой на пути к американскому континенту — готов буду приобрести на собственные средства две шхуны на Санкт-Петербургской верфи и, придав им соответственно наименования, преисполнен буду решимости в начале лета 1806 года пуститься в плавание к берегам Нового Света.

6. Верона в ранний утренний час. Город просыпается. На одной из улиц сталкиваются два враждующих клана: Монтекки и Капулетти. Конфликт неизбежен – начинается драка. Раздаются тяжелые удары набата. Рок судьбы появляется в облики герцога Вероны, он приказывает остановить междоусобицу: отныне тот, кто с оружием в руках затеет драку, будет предан казни.

Таблица для выполнения задания

№ изображения	1	2	3	4	5	6
Буква произведения	Б	В	А	Е	Д	Г
Ф.И.О. композитора	П. И. Чайковский	М. И. Глинка	А. Л. Рыбников	Л. Бернштейн	Н. А. Римский-Корсаков	С. С. Прокофьев
№ либретто	2	1	5	3	4	6

Критерии оценивания:

Критерий	Показатели критерия	Количество полученных баллов участником
Правильно установлено соответствие между изображениями и музыкальными произведениями	по 2 балла, <i>всего не более 12 баллов</i>	
Правильно выбраны из списка авторы данных музыкальных произведений	по 1 баллу, <i>всего не более 6 баллов</i>	
Правильно указан № отрывка с буквой произведения	по 1 баллу, <i>всего не более 6 баллов</i>	
	Максимально 24 балла	Всего:

Задание 3. Даны кадры из художественных фильмов.

Укажи названия кинофильмов и их режиссеров.

Назови авторов художественных произведений, по которым поставлены кинофильмы.

Сделай вывод, что объединяет эти кинофильмы и какой фильм является лишним в предложенном видеоряде и почему.

Какими двумя фильмами ты бы дополнил ряд? Ответы запиши в таблицу.

1.	2.	3.
4.	5.	6.

Таблица для выполнения задания

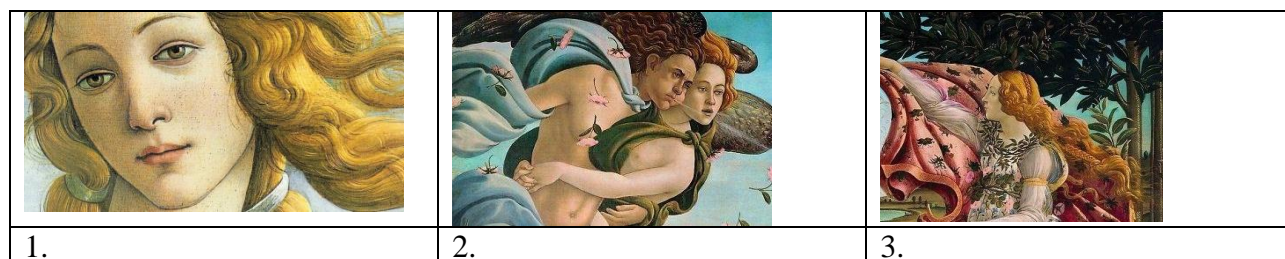
Название кинофильма		Режиссер кинофильма	Автор художественного произведения
1.	Барышня-крестьянка	Алексей Сахаров	А. С. Пушкин
2.	Идиот	Иван Пырьев	Ф. М. Достоевский
3.	Станционный смотритель	Сергей Соловьев	А. С. Пушкин
4.	Война и мир	Сергей Бондарчук	Л.Н.Толстой
5.	Преступление и наказание	Лев Кулиджанов	Ф. М. Достоевский
6.	Кавказский пленник	Сергей Бодров	Л.Н.Толстой
Вывод		Например. Все фильмы по произведениям русских классиков снимались в 20 веке и как можно точно следовали авторскому замыслу художественного произведения, кроме фильма под № 6.	
Лишнее произведение		Например. Фильм под № 6, тоже был снят в 20 веке. В основе фильма рассказ Л. Толстого, повествующий о русском офицере Жилине в плену у горцев в период Кавказской войны середины XIX века. Но, события фильма перенесены в наше время - они происходят в период первой Чеченской войны.	
Свои два примера			

Критерии оценивания:

Критерий	Показатели критерия	Количество полученных баллов участником

Правильно указаны названия кинофильмов	по 1 баллу за каждое правильное определение, <i>всего не более 6 баллов</i>	
Правильно указаны фамилии и имена режиссеров	по 2 балла за каждое правильное определение, <i>всего не более 12 баллов</i>	
Правильно названы авторы художественных произведений	по 1 баллу за каждое правильное определение, <i>всего не более 6 баллов</i>	
Правильно сделан вывод и выделен лишний фильм	по 2 балла, <i>всего не более 4 баллов</i>	
Дано дополнение двумя фильмами	по 2 балла, <i>всего не более 4 баллов</i>	
	Максимально 32 балла	Всего:

Задание 4. Определите художественное полотно по фрагментам (даны фрагменты одного и того же произведения).



1. Напишите название работы и имя ее автора. "Рождение Венеры" Сандро Боттичелли.

2. Напишите, кто или что изображено на каждом фрагменте. На фрагменте номер 1 изображена Венера, на втором - семейная божественная пара — Зефир и его супруга Флора. На третьем фрагменте - Ора Талло, одна из дочерей Зевса и Фемиды. Небесная привратница, охраняющая облачные ворота на Олимп.

3. Какую часть в композиции занимают представленные фрагменты? Первый фрагмент занимает центральную часть полона. Второй фрагмент - слева относительно центра произведения (Венеры), третий фрагмент - справа относительно центра произведения (Венеры)

4. Опишите общую композицию работы и укажите количество изображенных на ней фигур. Например. Перед зрителями предстает открытое пространство, море и небо, художник изобразил раннее утро, когда уже рассеялась мгла ночи, и мир увидел прекрасную Венеру, которая только что родилась из морской пены. Эта богиня Красоты стоит на морской раковине, а подгоняет ее по волнам бог ветров Зефир и его супруг Флора помогают ей подплыть к берегу. Появление этой богини на земле триумфально – к ее ногам летят розы, а богиня Ора преподносит юной богине Красоты драгоценный плащ, чтобы укрыть ее. Образ

героини представлен живописцем с идеально красивыми чертами, но лицо богини, будто овеяно тенью печали, кроткости, на ее плечи спадают длинные пряди прекрасных золотистых волос, которые развивает ветер. На полотне изображено четыре фигуры.

5. Определите общее настроение работы. Например. На картине Боттичелли воспевают единство духовного и материального, союз небесного и земного. Рождения богини любви и красоты на земле несет счастья и гармонию и поэтому общее настроение полотна – это безграничная красота, радость, доброта и нежность.

6. Укажите время создания картины и характерные черты искусства этого времени. Например. Год создания "Рождение Венеры" 1485 (15 век), приходится на рассвет итальянского возрождения, когда в искусстве на первый план выходит красота окружающего мира, в противовес аскетизму и религиозной подоплеке произведений Средневековья. Для художника было особенно важно показать взаимосвязь между духовной красотой и физической.

7. Укажите известные работы этого художника. "Весна", Поклонение волхвов, Венера и Марс.

Критерии оценивания:

Критерий	Показатели критерия	Количество полученных баллов участником
Правильно указаны полное имя автора и название его работы	по 2 балла за каждое правильное определение, <i>всего не более 6 баллов</i>	
Правильно раскрыты образы фрагментов картины	по 2 балла, <i>всего не более 8 баллов</i>	
Правильно определено место фрагмента в композиции картины	по 1 баллу, <i>всего не более 3 баллов</i>	
Правильно указана общая композиция картины (<i>не более 5 предложений</i>).	по 1 баллу, <i>всего не более 5 баллов</i>	
Правильно указано количество изображенных фигур.	по 1 балла, <i>всего не более 1 балла</i>	
Правильно определено общее настроение работы (<i>не более 3 предложений</i>).	по 2 балла, <i>всего не более 6 баллов</i>	
Правильно указано время создания картины и характерные черты искусства этого времени (<i>не более 3 предложений</i>).	по 2 балла, <i>всего не более 8 баллов</i>	
Правильно указаны известные работы художника (<i>не более 3 картин</i>).	по 1 баллу, <i>всего не более 3 балла</i>	
	Максимально 40 баллов	Всего:

Задание 5. Даны три изображения памятников искусства.



1. 2. 3.

Напишите: 1. Названия изображенных на иллюстрациях памятников.

2. Назовите авторов произведений. 3. К какому виду искусства относятся.

4. К какой стране или культуре они относятся. 5. Их местонахождение в настоящее время.

Таблица для выполнения задания

№	Произведение	Автор	Вид искусства	Страна	Местонахождение
1.	Памятник Петру I	Зураб Церетели	Скульптура	Россия	Москва
2.	Собор Святого Петра	Дonato Браманте, Рафаэль Санти, Микеланджело Буонарроти	Архитектура	Италия	Рим
3.	Постоянство памяти	Сальвадор дали	Живопись	Испания	Музей современного искусства, Нью-Йорк

Критерии оценивания:

Критерий	Показатели критерия	Количество полученных баллов участником
Правильно определены названия памятников	по 2 балла за каждое правильное определение, всего не более 6 баллов	
Правильно названы авторы	по 2 балла, всего не более 6 баллов	
Правильно определен вид искусства	по 1 баллу, всего не более 3 балла	

Правильно указана страна или культура	по 1 баллу, <i>всего не более 3 баллов</i>	
Правильно указано местонахождение	по 1 баллу, <i>всего не более 3 баллов</i>	
	Максимально 21 балл	Всего:

Задание 6. В таблице перепутаны понятия и их определения. 1. Соотнесите понятия с их определениями. 2. Внесите в таблицу ответа буквы, соответствующие цифрам.



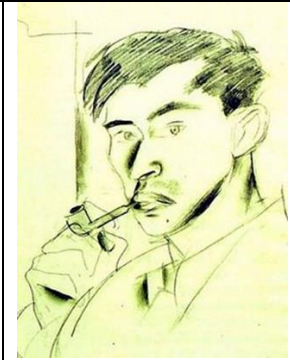
Понятия	Определения
1. Абстрактное искусство	В. – это попытка выразить свои чувства и мысли посредством цветовых сочетаний пятен или линий самих по себе, без изображения реальных предметов и объектов. Отказ от рисунка, перспективы, колорита и всех других средств изобразительного языка искусства живописи.
2. Гравюра	А. – печатное воспроизведение рисунка, вырезанного или вытравленного на деревянной доске, линолеуме, металлической пластинке, камне и т. д. Особенностью является возможность ее тиражирования: с одной доски, выгравированной художником, можно напечатать большое количество разноцветных оттисков (эстампов).
3. Пленэр	Б. – живопись под открытым небом. Активное значение в написании этюда на открытом воздухе имеют изменения красок природы под воздействием света и воздуха.
4. Примитивизм	Е. – одно из формалистических течений в изобразительном искусстве. Характеризуется полным отказом от достижений реализма ради подражания формам искусства так называемых примитивных эпох (первобытных племен), нарочитого заимствования особенностей детских рисунков и т. п.
5. Символ	Г. – образ, иносказательно выражающий какое-либо широкое понятие или отвлеченную идею. Или когда хотят в лаконичной и сжатой форме выразить широкое, многозначное понятие.
6. Этюд	Д. – изображение вспомогательного характера ограниченного размера, выполненное с натуры ради тщательного ее изучения.

NN	1	2	3	4	5	6
Буквы	В	А	Б	Е	Г	Д

Критерии оценивания:

Критерий	Показатели критерия	Количество полученных баллов участником
Правильно найдены соотношения	по 2 балла <i>всего не более 12 баллов</i>	
	Максимально 12 баллов	Всего:

Задание 7. Перед вами четыре портрета художников.

			
1. Иван Васильевич Клюн	2. Казимир Малевич	3. Николай Михайлович Суетин	4. Иван Альбертович Пуни

1. Прочитайте текст, определите о каком из этих художников идет речь и вставьте его имя вместо пропуска.

«Как **Малевич** смог придумать новое направление? Удивительный факт, но художник вдохновлялся народным творчеством. В автобиографии он называл своими первыми учителями искусства обычных крестьянок. Будущий художник смотрел на их творчество и понимал, что хочет научиться так же. ... Здесь мы видим ту же геометрию, которую позже создаст.... Это орнаменты без начала и конца – разноцветные фигуры на белом фоне. Квадраты. ... И цвета узоров те же: используются красный, черный, синий».

2. Определите новое направление в живописи, связанное с именем художника и название вставьте в текст.

«... смог придумать новое направление. Это направление живописи называется **супрематизм**.

3. Назовите три известные работы художника. Например. Черный квадрат; Весна; Бульвар; скачет красная конница.

Критерии оценивания:

Критерий	Показатели критерия	Количество полученных баллов участником
Правильно указано имя художника	2 балла, <i>всего не более 2 баллов</i>	
Правильно определено новое направление в живописи	2 балла, <i>всего не более 2 баллов</i>	
Правильно даны названия произведениям художника (<i>не более трех</i>)	по 2 балла, <i>всего не более 6 баллов</i>	
	Максимально 10 баллов	Всего:

Задание 8. Даны изображения памятников архитектуры и портрет государственного деятеля.

		
1.	2.	3.
		
4.	5.	6.

1. Определить имя и статус государственного деятеля. 2. Назвать сооружения и имена архитекторов. 3. Определить месторасположение зданий в городе. 3. Найти изображение, лишнее в ряду. Ответ обосновать.

Таблица для выполнения задания

<i>Имя и статус</i>	<i>№</i>	<i>Сооружение</i>	<i>Архитектор</i>	<i>Месторасположение здания в городе</i>
Император Петр Великий	2.	Кикины палаты	Предположительно А. Шлютер	СПб Ставропольская улица, дом 9.
	3.	Дом купца А. И.Троекурова	Предположительно Д. Трезини	СПб дом №13 на 6-й линии Васильевского острова
	4.	Дворец А. Д. Меншикова	Д. М. Фонтана и Г. И. Шедель	СПб Васильевский остров
	6.	Летний дворец Петра первого	Д. Трезини	СПб Летний сад
Лишнее в ряду	5.	Зимний дворец	Б. Ф. Растрелли	СПб Дворцовая площадь
	В отличие от зданий, построенных в стиле петровского барокко, здание Зимнего дворца было построено в 1754—1762 годах в стиле елизаветинского барокко.			

Критерии оценивания:

Критерий	Показатели критерия	Количество полученных баллов участником
Правильно определены имя и статус государственного деятеля	по 2 балла <i>всего не более 4 баллов</i>	
Правильно названы сооружения	по 2 балла, <i>всего не более 10 баллов</i>	
Правильно названы архитекторы	по 2 балла, <i>всего не более 10 баллов</i>	
Определено месторасположение сооружений в городе	по 2 балла, <i>всего не более 10 баллов</i>	
Найдено лишнее сооружение	1 балл, <i>всего не более 1 балла</i>	
Есть четкое обоснование	2 балла <i>всего не более 2 баллов</i>	
	<i>Максимально 37 баллов</i>	Всего:

Оценочные баллы:

максимальный – ***200 баллов***;

фактический – _____ баллов.

Подписи членов жюри: _____